

Felhasználók (login nevek) és jogcsoportok.

A Szolgáltó rendszer egyik alapvető ismérve az adatbiztonság mellett a felvitt adatok jogosultság rendszerrel történő védelme.

[Erről bővebben az [AdattarolasEsJogosultsagRendszer.pdf](#) illetve a [JogosultsagiRendszerMegvalositasaEsPelda.pdf](#) dokumentumban olvashat.]

A jogosultság rendszer lehetővé teszi, hogy a gépkezelők (felhasználók) csak olyan műveleteket végezzenek el, amelyekre jogosultságot kaptak. Ennek megvalósításához kulcs a **felhasználó** és a **jogcsoport** fogalom bevezetése.

A felhasználók bejelentkező nevükkel vannak nyilvántartva. Ez a bejelentkező név azonos a Firebird adatbázis kezelő rendszerben számukra kiosztott **login névvel**. Mint ebből is látható a Szolgáltó rendszerben a rendszer felhasználóit az adatbázisba belépésükkel azonos névvel tartjuk nyilván.

Ennek oka, hogy így a Szolgáltó rendszer belső jogosultság rendszerének használatán túl az adatbázis-kezelő saját jogosultság kezelése is működik.

Itt is igaz lehet az adatmentésekre megfogalmazott „arany szabály”, miszerint inkább kétszer mentes, mint egyszer sem. Vagyis inkább duplán ellenőrizze a rendszer a jogosultságokat, mint sehogya.

Mivel a Szolgáltó rendszer saját jogosultság kezelése csak a rendszer programjai által végzett műveletek esetén biztosítanak védelmet, így célszerű, hogy a Szolgáltó rendszert megkerülő adatbázis csatlakozások esetén is legyen valamilyen jogosultság védelem. Mivel az adatbázis csak nagyvonalúbb ellenőrzést tesz lehetővé, a Szolgáltó rendszer kifinomult ellenőrzési módszerének kialakítása is szükségesé vált.

A Szolgáltó rendszerbe belépéskor egy olyan azonosító és jelszó bekérő ablak jelenik meg, mint amilyen az alábbi képen látható:



Az itt megadható név és jelszó a Firebird adatbázis-kezelő által használt login névvel és jelszóval egyezik meg. Ezt a nevet és jelszót felvihetjük a Firebird adatbázis-kezelővel adott vagy egyéb forrásból kapott segédprogramokkal vagy a Szolgáltó rendszer megfelelő szolgáltatásával. A felhasználók felvételére a Szolgáltó rendszerben lehetőség van az adatbázis létrehozásakor, vagy később bármely bejelentkezés előtt a program windows szabványos menüjéből vagy amint azt alább láthatjuk a „Felhasználó adatok karbantartása” ablakban.

A rendszerbe belépő felhasználó (login) nevek automatikusan felvételre kerülnek a felhasználók adattáblájába, amelyben a Szolgáltó rendszer adminisztrálja a gépkezelőket. Természetesen az első belépés (mindenféle korábbi jogosultság

Felhasználók (login nevek) és jogcsoportok.

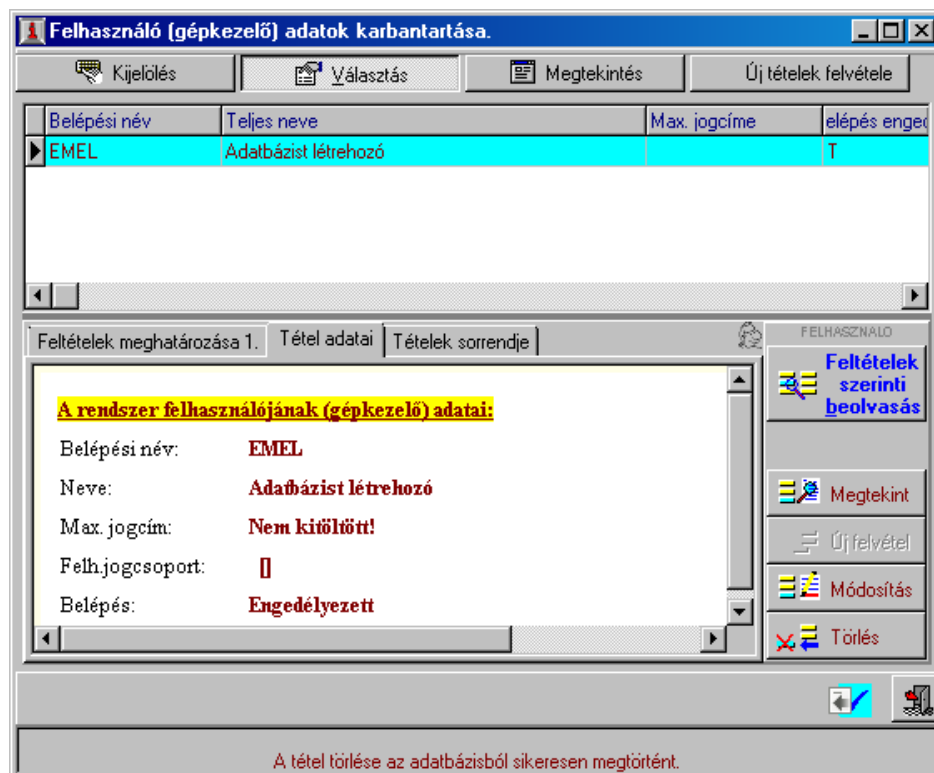
beállítás nélkül) sikertelen lesz, a Szolgáltató rendszer elfogadja a belépést, de nem teszi lehetővé semmilyen feladat ellátását így automatikusan kilépteti az új felhasználót.

Az adatbázis létrehozója (adatbázisgazda, owner) kiemelt jogkörrel rendelkezik, Ő azonnal beléphet (jogosultság kiosztás nélkül, hiszen előjogokkal rendelkezik). Tehát elsőként az adatbázisgazdának kell belépnie a rendszerbe és felvennie a bejelentkező neveket és kiosztani a jogosultságokat számukra. Természetesen a későbbiekben az adatbázisgazda által erre feljogosított más felhasználók is végezhetik a felhasználók adatainak karbantartását.

A felhasználók adatainak felvitele az alábbi módon történik.

A szolgáltatást kijelölve (X13 menüpont kiválasztása) az alábbi szokásos adatbeviteli ablak jelenik meg.

Mint láthatjuk ez az ablak annyiban speciális, hogy az „Új felvétel” nyomógomb letiltott, ezzel szemben megjelent a felső működési módot választó gombsorban az „Új tételek felvétele” lehetőség.

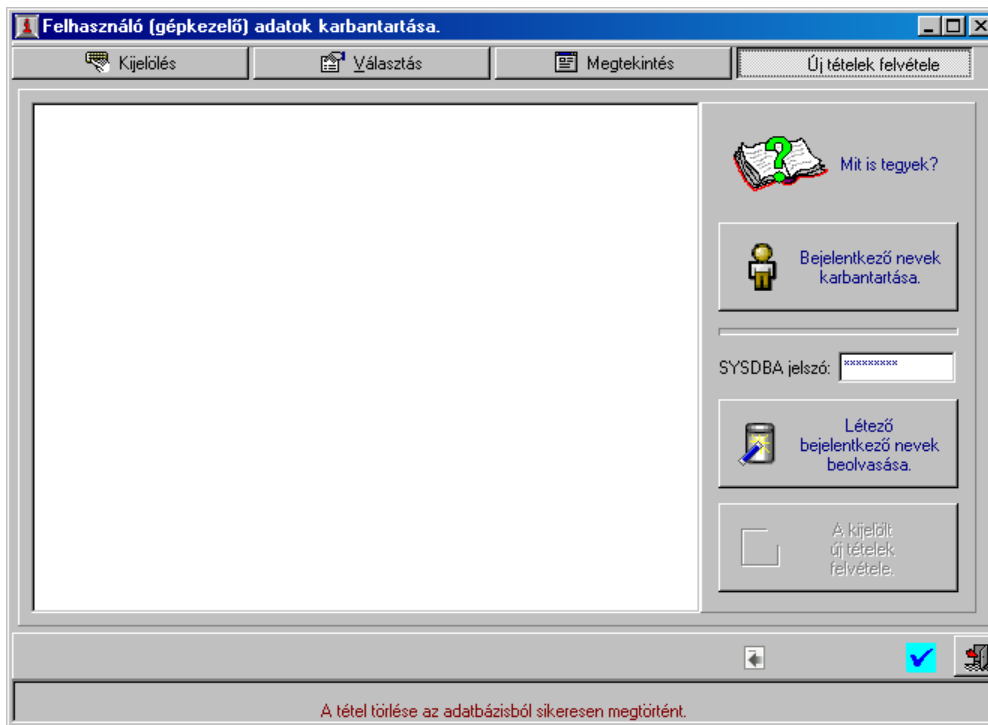


A „Választás” lapon láthatóak a rendszerbe már belépett vagy felvett felhasználó nevek.

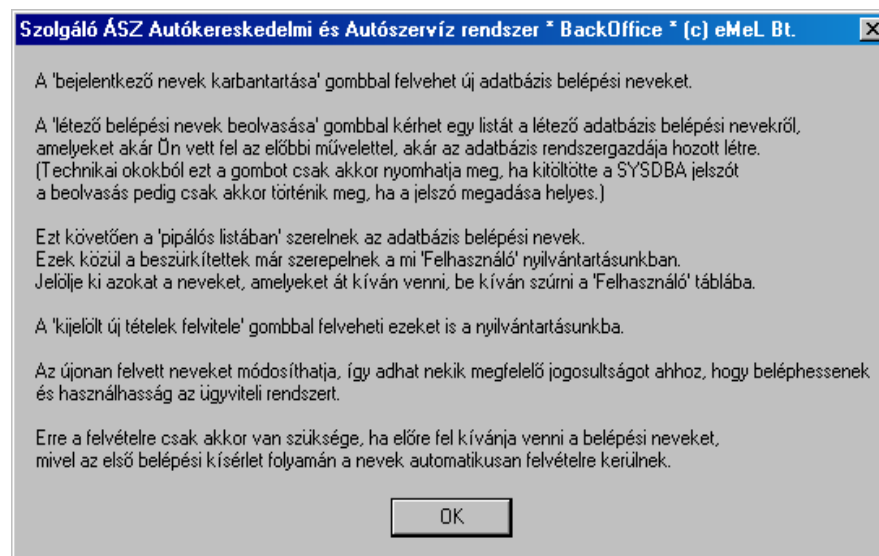
Ha bővíteni szeretnénk ezek körét, akkor vagy megpróbálnak belépni a létező login nevükkel a felhasználók, miáltal automatikusan felvételekre kerülnek ide, vagy megnyomjuk az „Új tételek felvétele” gombot.

Az „Új tételek felvétele” művelet kérése esetén az alábbi munkalap jelenik meg, amelyen a felhasználók felvételét intézhetjük.

Felhasználók (login nevek) és jogcsoportok.



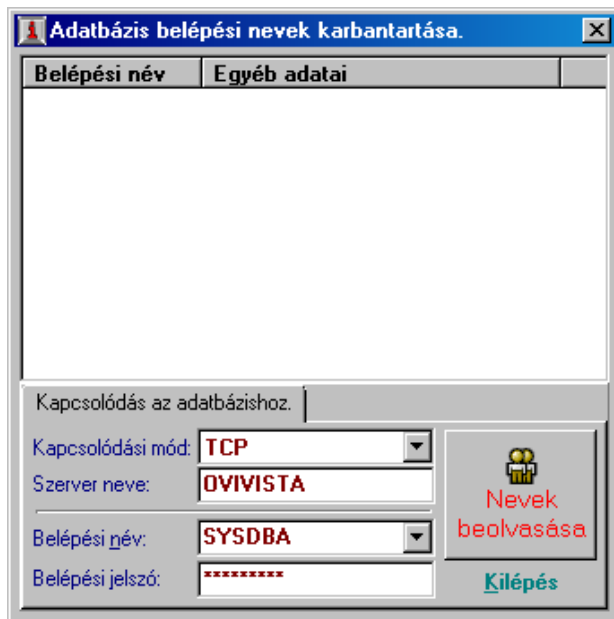
A „Mit is tegyek” gomb megnyomására egy rövidített emlékeztető jelenik meg, amint az az alábbi képen látható.



Kezdetnek vagy beolvastatjuk a már létező bejelentkező neveket (ha megadjuk a SYSDBA adatbázis bejelentkező név jelszavát és megnyomjuk az ilyen feliratú gombot) vagy belépünk a bejelentkező nevek karbantartása műveletbe.

Elsőként az adatbázis belépési nevek karbantartásának módját tekintjük át.

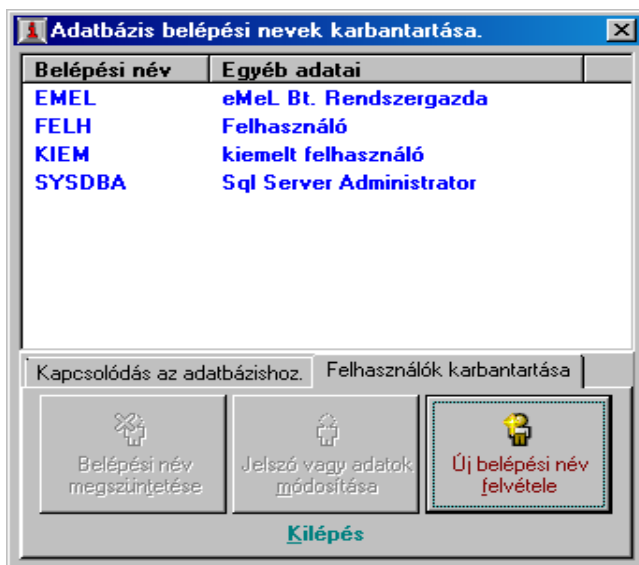
Felhasználók (login nevek) és jogcsoportok.



Hasonló tartalmú dokumentum található a [eMeL_LoginNevEsJelszo.pdf](#) állományban is. Annak megtekintése is javasolt.

Az adatbázis elérési adatok és a SYSDBA adatbázis adminisztrátori jelszó megadása után léphetünk be ebbe a műveletbe. Ha a munkahely konfigurált (munkára alkalmassá tett), akkor a kapcsolódási mód és a szerver név automatikusan kitöltött. A SYSDBA belépési jelszavát a rendszergazdától kaphatjuk meg vagy a rendszergazda gépeli be számunkra. (Ha egy bejelentkezett felhasználó végzi ezt a műveletet, akkor a rendszergazda a belépési jelszó begépelésével jogosultságot ad az ilyen műveletek elvégzésére neki. A Szolgáltató rendszer a SYSDBA jelszót csak annak a felhasználónak eltárolja és automatikusan kitölti minden alkalommal, amikor az szükséges)

A jelszó megadása és a „Nevek beolvasása” gomb megnyomásával megjelenik a Firebird adatbázis kezelőben létező bejelentkező (login) nevek listája.



Ebbe a listába értelemszerűen az új felvétel gombbal vehetünk fel új felhasználóit, egyidejűleg a jelszavának megadásával, ahogy az az alábbi képen látható.

Felhasználók (login nevek) és jogcsoportok.

Új bejelentkező név felvétele.

Kötelező adatok:

Belépési név: **Kispista**

Új jelszó: *

Ellenőrző jelszó: *

Opcionális információk:

Vezetéknév: **Kiss**

Középső név:

Keresztnév: **István**

Segítő szövegek.

A listából törölhetünk is felhasználót vagy módosíthatjuk a jelszavát.

A „létező bejelentkező nevek beolvasása” gomb akkor nyomható meg, ha kitöltött a felette látható jelszó mező. A gomb megnyomására az alább látható módon megjelennek a létező bejelentkező (login) nevek.

Felhasználó (gépkezelő) adatok karbantartása.

Kijelölés Választás Megtekintés Új tételek felvétele

| | | |
|-------------------------------------|----------|--------------------------|
| <input type="checkbox"/> | SYSDBA | : Sql Server Administrat |
| <input type="checkbox"/> | EMEL | : eMeL Bt. Rendszergazde |
| <input type="checkbox"/> | FELH | : Felhasználó |
| <input type="checkbox"/> | KIEM | : kiemelt felhasználó |
| <input checked="" type="checkbox"/> | KISPISTA | : Kiss István |

Mit is tegyek?

Bejelentkező nevek karbantartása.

SYSDBA jelszó: *****

Létező bejelentkező nevek beolvasása.

A kijelölt új tételek felvétele.

A felhasználók listájának frissítése sikeresen megtörtént.
Beolvasásra került a jelenlegi állapot, azt láthatja most.

Azok a nevek, amelyek már léteznek a Szolgáltató rendszer nyilvántartásában is beszürkítve láthatóak.

Azoknál a bejelentkező neveknél, amelyeket a Szolgáltató rendszerbe belépésre is engedélyezni kívánunk kapcsoljuk be a kis „pipa” jelet (mint példánkban a Kispista névnel) és aztán nyomjuk meg a „kijelölt új tételek felvétele” gombot.

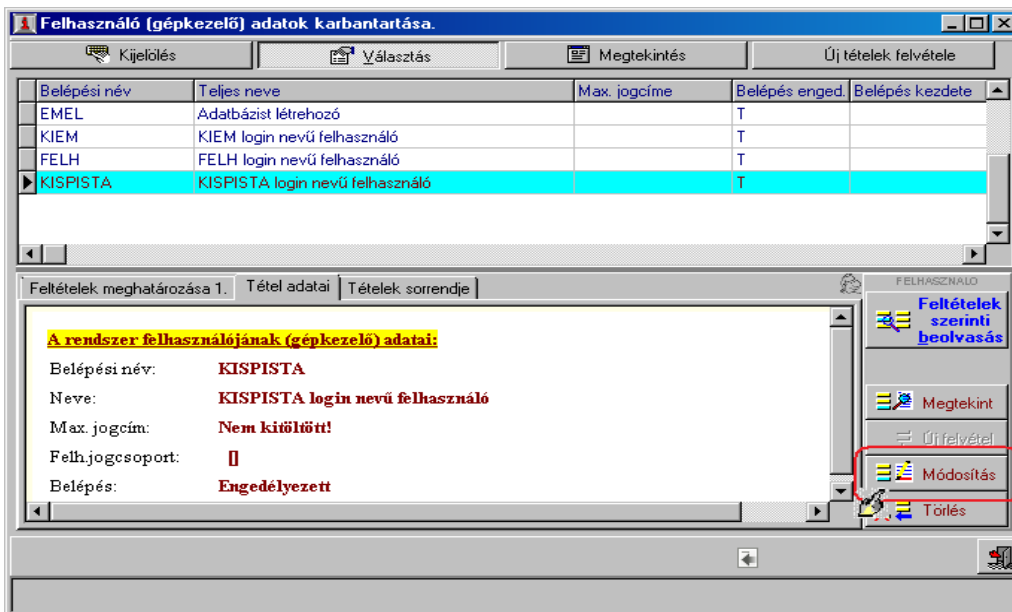
Ezzel a Firebird adatbázis-kezelő által használt (és általunk kijelölt) nevek azonnal bekerülnek a Szolgáltató rendszer nyilvántartásába.

Ez a „kettősség” (duplán kezelt bejelentkező név nyilvántartás) egy technikai

Felhasználók (login nevek) és jogcsoportok.

követelmény miatti megoldást takar. Ez kicsit bonyolítja ugyan a felhasználók kezelését, de a gyakorlatban nem jelentős a többletmunka, míg az a kettős előny, hogy az adatbázis-kezelő rendszer is végez jogosultság ellenőrzést nem csak a Szolgáltató rendszer alkalmazásai, jelentősen nagyobb hasznot eredményeznek.

Az átvett vagy a belépéskor automatikusan felvett bejelentkező nevek módosítását kell kérni, hogy a Szolgáltató rendszer használatához szükséges jogosultságokat meghatározzuk a felhasználókhöz.



Felhasználók (login nevek) és jogcsoportok.

Felhasználók (login nevek) és jogcsoportok.

A felhasználó módosításakor az alábbi adatfelviteli ablakban kell meghatározni a felhasználó jogosultság besorolását.

Felhasználó (gépkezelő) adatok karbantartása

Kijelölés Választás Módosítás Új tételek felvétele

Bejelentkezési név: KISPISTA Az azonosító módosítható:

Teljes neve: KISPISTA login nevű felhasználó

Felh. információk:

Jogosultság csoport: Számlázó, adminisztrátor

Max. szerep szint: KIEMELT Szerep kalkulátor

Belépés engedélyezett: ger

Belépés kezdete: A belépési engedély kezdete és vége dátum kitöltése nem kötelező. Ha üresen marad, az azt jelenti, hogy az adott dátum nem kerül ellenőrzésre a belépéskor.

Belépés vége:

Módosítás FELHASZNALO 13:27:35

Módosítás eldobása

Megfelelő, felvihető

Felhasználók (login nevek) és jogcsoportok.

Felhasználók (login nevek) és jogcsoportok.

Az elsődleges cél, magának a “jogosultság csoport”-nak a beállítása.

A jogosultság csoport első kiválasztásakor beállítódik a „max. szerep szint” is, de ez tetszőlegesen módosítható ill. a Szerep kalkulátor gombbal a javasolt értékre állítható.

Felhasználók (login nevek) és jogcsoportok.

A szerepek (adatbázisban role) a korábban említett „kettősség” miatt van. Kényszer, aminek kihasználjuk a jó oldalát.

A felhasználó bejelentkezésekor, ahogy azt a korábbi képen láttuk, szerepel a „Belépés jogcíme” választó mező. Ebben a belépéskor a felhasználó adja meg azt a jogcímet (szerepet, role-t), amivel az adatbázishoz csatlakozik. Az így megadott szintnél magasabb jogigényű műveleteket nem tud végrehajtani. Természetesen a belépésnél a most meghatározottat (vagy annál alacsonyabbat) választhat, de magasabb jogcímmel nem tud belépni.

Belépés jogcíme:

VENDEG
KEZELO
KIEMELT
RENDSZERGAZDA
CEGVEZETO

A lehetséges jogcímek az alábbiak, a jogosultság szintjének növekvő mértékében.

Ez a belépési jogcím közvetlenül az adatbázis-kezelő által végrehajtott adatelérés és módosítás kontrollt határoz meg.

Felhasználók (login nevek) és jogcsoportok.

A felhasználóknak tehát három adatot kell ismerniük a sikeres belépéshez. A bejelentkező nevüket, a jelszavukat és a belépési jogcímüket (vagyis a maximálisan használható belépési jogcímüket), melynek megadása a jogosultság csoport megadásával együtt a rendszergazda feladata a fenti adatbeviteli ablakban.

A felhasználók segítségét szolgálja, hogy sikeres belépésük után a munkahely emlékszik a belépőkre.

Elsőként az utoljára belépő személyt javasolja ismételten belépési névként, de természetesen választhatunk más sikeres belépési nevet vagy beírhatjuk a munkahelyen új belépési nevet is.

Segítségként a belépési jogcím is kitöltésre kerül automatikusan (a korábbi belépéskor használt jogcímre), így a felhasználók a belépési jogcímük használatát szinte el is felejthetik, ha nincs rá szükségük valamilyen speciális okból.

Felhasználók (login nevek) és jogcsoportok.

Felhasználók (login nevek) és jogcsoportok.

A felhasználó karbantartásakor letilthatjuk ideiglenesen a felhasználó belépését a Szolgáltató rendszerbe.

Az állandó letiltás (pl. a dolgozó munkaviszonyának megszűnése miatt a belépési név törlésével) valósul meg. A feltétel nélküli ideiglenes tiltás a „belépés engedélyezett” pipa eltávolításával megtörténik.

Ha valamely időtartamra kívánjuk korlátozni az ideiglenes tiltást, akkor a belépés kezdete és vége mezők megadásával adhatunk meg feltételeket a belépésre. Ha ezek a mezők üresen maradnak, az azt jelenti, hogy nincs korlátozás, vagyis a belépés engedélyezett.

Megjegyzés: ugyanilyen módon a jogcsoportok használata is korlátozható, és ha a felhasználó jogcsoportjában tiltott a belépés, akkor ez a jogcsoportba tartozó összes felhasználó számára megakadályozza a belépést.

Felhasználók (login nevek) és jogcsoportok.

Felhasználók (login nevek) és jogcsoportok.

Felhasználók (login nevek) és jogcsoportok.

Felhasználók (login nevek) és jogcsoportok.

... a jogcsoporttal... itt folytatódik

--- © eMeL Bt., Debrecen ---